

## Ocupación tipo

# INGENIERÍA SUPERIOR DE TELECOMUNICACIÓN

### INSTRUCCIONES

- Se trata de una prueba teórica escrita de conocimientos de carácter objetivo tipo TEST.
- La prueba está compuesta por 96 preguntas (80 preguntas principales más 16 preguntas de reserva numeradas por orden de su posible aplicación, que solo puntuarán si alguna de las preguntas principales fuera anulada), debiendo contemplar todas.
- Cada pregunta tiene 4 posibles respuestas alternativas y solo UNA respuesta es correcta; debe solo elegir UNA de las cuatro opciones.
- El sistema de valoración será el siguiente:
  - Cada pregunta contestada correctamente tiene un valor de 1 punto positivo.
  - Cada pregunta no contestada, contestada de forma distinta a la indicada en las instrucciones o contestada con dos o más respuestas no tendrá valoración alguna.
  - Cada pregunta con contestación errónea penaliza 1/3 punto.
- Si la prueba lo requiere, se facilitará una hoja para realizar cálculos.
- Recuerde anotar las respuestas en su HOJA DE RESPUESTAS y en la columna correspondiente. Cualquier respuesta marcada fuera de la HOJA DE RESPUESTAS, por ejemplo, en el cuadernillo de la prueba, o no cumplimentada de acuerdo con estas instrucciones, no se tendrá en cuenta. En la "Hoja de respuestas" no deberá anotar ninguna marca o señal distinta de las necesarias para contestar el ejercicio.
- Utilice bolígrafo (azul o negro) y responda de acuerdo a las instrucciones específicas anteriormente facilitadas.
- Le recordamos que si algún dispositivo suena o vibra, aun dentro de un sobre, tendrán que abandonar la prueba.

**Tiempo máximo: 150 minutos.**



- 1.- En paquetes de datos de la norma SMPTE ST 2022-6, el contenido del paquete podrá tener:**
- a) Exclusivamente datos de la señal de vídeo.
  - b) Exclusivamente datos de la señal de audio.
  - c) Datos correspondientes a la metadata contenida en los intervalos, vertical y horizontal.
  - d) Datos de vídeo, audio o metadata contenida en los intervalos vertical y horizontal.
- 2.- De las siguientes respuestas, ¿cuál es la principal característica, entre las siguientes, de un conector HD-BNC?**
- a) Que es específico para usarse en alta definición.
  - b) Que es específico para trabajar en ultra alta definición.
  - c) Que puede llevar 8 señales HD-SDI en banda base.
  - d) Que tiene alta densidad y en el mismo espacio permite colocar más conectores que si se usa BNC normal.
- 3.- Se cuenta con 4 discos físicos y queremos configurarlos como una única unidad, por ejemplo /root. Para maximizar la capacidad útil de almacenamiento pero con algún mecanismo de redundancia ante fallos, ¿cuál opción elegiría?**
- a) RAID 5.
  - b) RAID 0.
  - c) RAID 1.
  - d) RAID 0+1.
- 4.- ¿Cuántos audios monos digitales (24bits y 96KHz) podemos llevar en una señal MADI?**
- a) 8.
  - b) 24.
  - c) 32.
  - d) 64.
- 5.- Indica cuál de los siguientes códecs utiliza compresión temporal:**
- a) Sony XDCAM 422.
  - b) ProRES.
  - c) AVC-I.
  - d) JPEG 2000.

- 6.- En una sala de audio con escucha 5.1, ¿dónde se coloca un subwoofer?**
- a) Justo debajo del baffle central delantero.
  - b) En la parte trasera en medio del LRe y el RRe.
  - c) En el centro de la sala.
  - d) No es especialmente crítica la colocación del subwoofer, por lo que se puede colocar prácticamente en cualquier lado.
- 7.- ¿Cuál es la principal ventaja del estándar de MPEG-4 sobre el estándar de codificación MPEG-2?**
- a) Mayor calidad de audio.
  - b) Menor tasa de bits para la misma calidad de imagen.
  - c) Mayor compatibilidad con dispositivos antiguos.
  - d) Proceso de codificación más sencillo.
- 8.- Si recibimos una señal procedente de USA, ¿con cuál de los siguientes formatos es más probable que llegue?:**
- a) 1080p25.
  - b) 1080i50.
  - c) 1080i60.
  - d) 2160i60.
- 9.- ¿Cuál de los siguientes estándares define la interfaz 6G-SDI?**
- a) SMPTE ST 2081-1.
  - b) SMPTE ST 2082-1.
  - c) SMPTE ST 2080-1.
  - d) SMPTE ST 2080-2.
- 10.- En la compresión de vídeo digital, ¿qué significa GOP?**
- a) Group Of Pictures.
  - b) Global Operating Protocol.
  - c) General Output Process.
  - d) Graphics Output Program.
- 11.- ¿A qué capa del modelo OSI pertenece el protocolo ICMP?**
- a) Enlace de datos.
  - b) Transporte.
  - c) Red.
  - d) Aplicación.

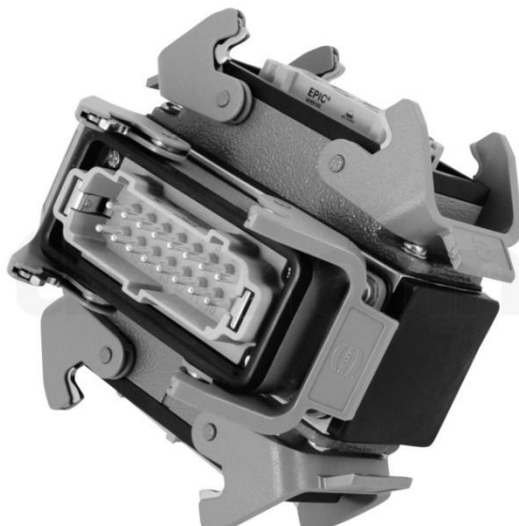
- 12.- Si en la antena de casa recibo señal TDT directa, más un reflejo de un edificio cercano, en el televisor tendré:
- a) La imagen nítida.
  - b) La señal con doble imagen.
  - c) Casi se anularán ambas señales y la recepción es nefasta.
  - d) Habrá un desfase entre el audio y el vídeo.
- 13.- ¿Cuáles son los formatos de mapeado definidos en el estándar SMPTE ST 425-1 para el interfaz 3G-SDI?
- a) Level A y Level B.
  - b) Level A, Level B Dual-Link y Level B Dual-Stream.
  - c) Level A, Level B Dual-Link, Level B Dual-Stream y Level C.
  - d) Level A Dual-Link, Level B Dual-Stream, Level B Dual-Link y Level B Dual-Stream.
- 14.- Si en una librería de cintas magnéticas instalamos 2 drives LTO-9, señala cuál de las siguientes respuestas es cierta.
- a) Solo podremos escribir en LTO-9 y leer en LTO-8 y LTO-9.
  - b) Solo podremos escribir en LTO-9 y leer cintas LTO-8, LTO-9 y LTO-7.
  - c) Solo podremos escribir en LTO-9 y LTO-8, además de leer cintas en formato LTO-8, LTO-9 y LTO-7.
  - d) Solo podremos escribir en LTO-9 y leer en LTO-9.
- 15.- La siguiente imagen corresponde a un conversor:



- a) HDMI macho – Display Port macho.
- b) DVI macho – Display Port hembra.
- c) DVI macho – HDMI macho.
- d) Display Port macho – DVI macho.

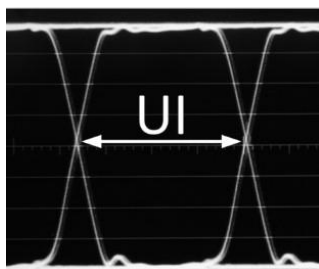
- 16.- Si tenemos una señal en formato 2160p50 y el sonido va retrasado 5 frames, ¿cuántos milisegundos lleva de retraso?**
- a) 60.
  - b) 100.
  - c) 120.
  - d) 200.
- 17.- Señale cuál de las siguientes direcciones IP puede ser asignada a un host en la siguiente subred 137.27.51.64/26:**
- a) 137.27.51.128.
  - b) 137.27.51.124.
  - c) 137.27.51.127.
  - d) 137.26.41.55.
- 18.- ¿Qué protocolo se usa para el descubrimiento de la dirección MAC?**
- a) DHCP.
  - b) ARP.
  - c) ICMP.
  - d) IGMP.
- 19.- La luz que emite un monitor se puede medir en:**
- a) Lúmenes.
  - b) Candelas/m<sup>2</sup>.
  - c) Lux.
  - d) Stops.
- 20.- ¿Cuál es el número mínimo de discos necesarios para un RAID 5?**
- a) 2.
  - b) 3.
  - c) 4.
  - d) 5.
- 21.- ¿Cuál de los siguiente es un protocolo utilizado por los sistemas de control broadcast basados en tecnología IP para envío de parámetros a otros equipos?**
- a) ASI.
  - b) Ember+.
  - c) SDI.
  - d) NTP.

22.- La siguiente imagen corresponde a un panel de conexiones, ¿de qué tipo?



- a) Phoenix.
- b) Shure.
- c) Lemo.
- d) Harting.

23.- Si veo el diagrama de ojo de una señal 1080p25 en un monitor forma de onda, el intervalo unitario será:



- a) 3,7ns (1/270MHz).
- b) 673,4ps (1/1,485GHz).
- c) 336,7ps (1/2,970GHz).
- d) 84,2ps (1/11,880GHz).

24.- En una señal de televisión tenemos una estructura de muestreo de 4:2:0. Si consideramos toda la imagen, por cada 100 muestras de la luminancia para la componente R-Y tendremos:

- a) 25 muestras.
- b) 50 muestras.
- c) 75 muestras.
- d) 100 muestras.

- 25.- Una señal UHD se ha codificado utilizando 4 señales 3G-HD SDI, ¿qué métodos de transmisión en las 4 señales permite obtener una copia de la señal en formato HD en cada una de las señales sin utilizar equipamiento adicional?**
- a) Codificación SQD (Square Division).
  - b) Codificación de campo.
  - c) Codificación por líneas pares.
  - d) Codificación 2SI (2 Sample Interleave).
- 26.- Según el Artículo 20 de la Constitución Española, el secuestro de publicaciones, grabaciones y otros medios de información solo podrá acordarse:**
- a) Por orden del delegado del Gobierno.
  - b) En virtud de resolución judicial.
  - c) Por orden del Ministerio de Justicia.
  - d) Por Real Decreto Ley.
- 27.- Según el vigente Convenio Colectivo, ¿se considera una falta disciplinaria la falta de aseo personal?**
- a) No.
  - b) Sí, es una falta grave.
  - c) Sí, es una falta leve.
  - d) Sí, es una falta muy grave.
- 28.- Tenemos un fichero con encapsulado MXF op1a, comprimido en XAVC-I 300, que contiene UHD-HDR con estándar HLG. Necesitamos entregarlo a una productora en un formato XDCAM 422 HD, ¿qué procesos debemos realizar en el orden correcto?**
- a) Aplicar un LUT para convertir de HLG a SDR y luego reducir la resolución a HD manteniendo el códec original.
  - b) Transcodificar el contenido de XAVC-I a XDCAM 422, ya que al partir de contenido HDR con más información de color no es necesario aplicar un LUT.
  - c) Aplicar un LUT al contenido del fichero de HLG a SDR, pasar a HD y luego transcodificar a XDCAM 422 HD.
  - d) No es técnicamente posible convertir una señal HDR a SDR usando LUTs.
- 29.- En un monitor individual o dentro de un patrón de multipantallas, ¿cómo se denomina el texto utilizado debajo de la imagen, que sirve para nombrar la señal que se está viendo?**
- a) PiP.
  - b) UMD.
  - c) Tally.
  - d) TSL.



- 30.- En la Constitución Española, ¿qué artículo, de los siguientes, trata acerca de los sindicatos y asociaciones empresariales?**
- a) 3.
  - b) 7.
  - c) 8.
  - d) 13.
- 31.- ¿Cuál es la PIRE de un sistema radiante, para un emisor cuya potencia de transmisión es de -10 dBm, con una ganancia de antena de 30dBi y unas pérdidas de 1 dB en el cableado?**
- a) -41 dBm.
  - b) -40 dBm.
  - c) 19 dBm.
  - d) 20 dBm.
- 32.- ¿Cuál de las siguientes afirmaciones relativas a los protocolos de transporte TCP (Transport Control Protocol) y UDP (User Datagram Protocol) es cierta?**
- a) TCP no debe ser usado por aplicaciones que requieran una entrega fiable de datos.
  - b) No existe forma de determinar si un datagrama UDP se ha recibido con errores.
  - c) Si durante la transmisión se daña un datagrama, UDP lo detecta, pero no lo retransmite.
  - d) TCP es un protocolo no orientado a conexión, mientras que UDP garantiza la entrega de datos.
- 33.- ¿Qué banda de frecuencias tienen las señales VHF?**
- a) 30 a 300MHz.
  - b) 300 a 3000MHz.
  - c) 3 a 30GHz.
  - d) 30 a 300GHz.
- 34.- ¿Cuál de las siguientes afirmaciones es correcta?**
- a) SMPTE ST 2022-7 lleva la información de datos auxiliares, audio y vídeo en el mismo stream.
  - b) SMPTE ST 2110-20 lleva información de datos auxiliares.
  - c) SMPTE ST 2110-30 lleva información de audio.
  - d) SMPTE ST 2110-40 lleva información de vídeo.

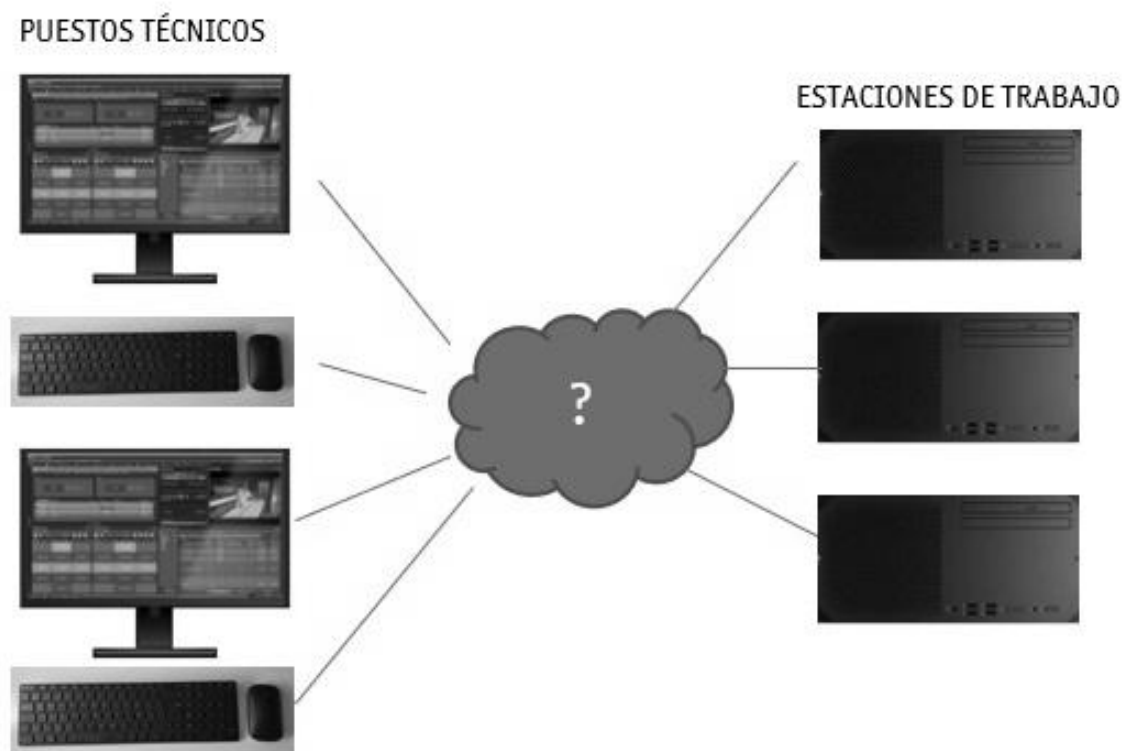
**35.- En una antena, ¿qué representa el patrón de radiación?**

- a) La impedancia característica de la antena.
- b) La polarización de la onda electromagnética.
- c) La eficiencia de radiación comparada con un dipolo activo.
- d) La distribución espacial de la potencia radiada.

**36.- ¿Cuál es la tasa binaria máxima en un transceptor QSFP28?**

- a) 25 Gbps.
- b) 40 Gbps.
- c) 50 Gbps.
- d) 100 Gbps.

**37.- Según el siguiente esquema, ¿qué tipo de sistema necesitan los técnicos para poder trabajar con cualquiera de las estaciones de trabajo?**



- a) Extensor KVM.
- b) Matriz KVM.
- c) Distribuidor de HDMI.
- d) Concentrador de USB.

**38.- Las Fuerzas Armadas están constituidas por:**

- a) El Ejército, la Guardia Civil y la Policía Nacional.
- b) El Ejército de Tierra, Mar y Aire.
- c) La infantería, la Marina y la Aviación.
- d) El Ejército de Tierra, la Armada y el Ejército del Aire.

**39.- En una unidad móvil que utiliza un estándar UHD HDR, ¿cuál de las siguientes opciones describe correctamente el estándar utilizado para la codificación de alto rango dinámico (HDR) en señales de vídeo UHD?**

- a) SMPTE ST 2110-20.
- b) ITU-R BT.2020.
- c) SMPTE ST 2084 (PQ).
- d) Rec. 709.

**40.- ¿Qué es el 'Audio Follow Video'?**

- a) Un modo operativo asociado a los conmutadores de vídeo y audio.
- b) Un modo operativo asociado a las cámaras.
- c) Un modo operativo asociado al sistema multipantallas.
- d) Un modo operativo asociado a los servidores de grabación.

**41.- Los cables de fibra óptica que se utilizan para entornos de larga distancia:**

- a) Son multimodo ya que por ellos se transmiten varias longitudes de onda.
- b) Suelen ser monomodo porque el recubrimiento en este tipo de fibra es más robusto y estar apantallado.
- c) Suele ser monomodo por su menor atenuación.
- d) Suele ser de tipo multimodo por su menor atenuación.

**42.- En antenas, ¿qué es un radomo?**

- a) Una cubierta protectora para antenas.
- b) Un tipo de modulación digital.
- c) Un sistema de radar.
- d) Un dispositivo de medición electromagnética.

**43.- ¿Cuál de las siguientes afirmaciones sobre el protocolo mDNS es FALSA?**

- a) Puede trabajar junto con DNS-SD.
- b) Trabaja sobre TCP.
- c) Usa IP Multicast.
- d) Puede trabajar de manera autónoma, sin necesidad de un servidor DNS estándar.

- 44.- ¿Cuál de los siguientes estándares SMPTE ST 2110 permite el transporte de señales de audio AES3, preservando los bits V, U, C y P?**
- a) ST 2110-30.
  - b) ST 2110-31.
  - c) ST 2110-32.
  - d) ST 2110-43.
- 45.- ¿Cuál de las siguientes características NO corresponde al protocolo RTP utilizado por la norma SMPTE ST-2110?**
- a) El tamaño del paquete es fijo.
  - b) Es un protocolo con control de paquetes perdidos.
  - c) Soporta multicast.
  - d) Transporte unidireccional.
- 46.- ¿Puedo enviar un flujo de vídeo comprimido según el estándar SMPTE ST 2110-20?**
- a) No.
  - b) Sí, pero sólo permite el formato de compresión JPEG-XS.
  - c) Sí, pero sólo permite el formato de compresión MPEG-2.
  - d) Sí, haciendo uso de cualquier formato de compresión, porque no especifica ninguno.
- 47.- ¿Qué estándar de vídeo por IP tiene redundancia en conectividad en equipos finales?**
- a) SMPTE ST 2022/7.
  - b) SMPTE ST 2022/8.
  - c) SMPTE ST 2110-10.
  - d) SMPTE ST 2110-20.
- 48.- Un fichero de LUT (look at table) se puede usar para:**
- a) Convertir señal con norma americana a europea.
  - b) Convertir señal de 1080p25 a 1080i50.
  - c) Convertir señales HDR a SDR y viceversa.
  - d) Convertir imágenes de 16/9 a 4/3 y viceversa.
- 49.- ¿De cuántos días de Motivos Particulares puede disfrutar un empleado de RTVE, según el vigente Convenio Colectivo?**
- a) 3.
  - b) 5.
  - c) 4.
  - d) 2.

**50.- ¿Para qué se usa el bit V (validity bit) de la interfaz de audio AES/EBU?**

- a) Para indicar si la frecuencia de muestreo es diferente a 48 kHz.
- b) Para permitir la detección de errores.
- c) Para indicar que la muestra de audio es apta o no para un procesado adicional, como su conversión a señal analógica.
- d) Para la transmisión de información de usuario.

**51.- ¿Para qué se usa la señal test patológica?**

- a) Para poder corregir retardos entre la crominancia y luminancia.
- b) Para poder corregir aberraciones cromáticas de las lentes en HD.
- c) Para chequear un canal digital de TV en altas y bajas frecuencias.
- d) Para chequear si las parejas de audio están en fase.

**52.- ¿Cuántos miembros componen el Tribunal Constitucional?**

- a) 4 miembros.
- b) 12 miembros.
- c) 22 miembros.
- d) 120 miembros.

**53.- En un estudio de TV estoy manejando una señal UHD por cuadrantes, si quiero distribuir una imagen para llevarla a tres monitores, necesitare:**

- a) Un distribuidor de, al menos, 4 salidas.
- b) Dos distribuidores de, al menos, 8 salidas cada uno.
- c) Tres distribuidores de, al menos, 4 salidas cada uno.
- d) Cuatro distribuidores de, al menos, 3 salidas cada uno.

**54.- ¿Para qué se utiliza el protocolo Ember+?**

- a) Transmisión de vídeo sobre IP.
- b) Transferencia de archivos.
- c) Control de dispositivos.
- d) Cifrado de datos.

**55.- ¿Qué es el CRC?**

- a) Código de autenticación de mensajes.
- b) Procedimiento de firma digital.
- c) Código de detección de errores.
- d) Mecanismo de compresión.

**56.- ¿Cuántos títulos tiene la Constitución Española?**

- a) 8.
- b) 9.
- c) 10.
- d) 20.

**57.- Para detectar si una señal estéreo está en fase o contrafase usaremos un:**

- a) Vúmetro estéreo.
- b) Picómetro estéreo.
- c) Sonómetro estéreo.
- d) Medidor de correlación.

**58.- ¿Cuál de los siguientes códigos de línea requiere mayor ancho de banda?**

- a) NRZ-L.
- b) NRZ-M.
- c) NRZ-S.
- d) Manchester.

**59.- ¿Cuál de los siguientes formatos de imagen NO está definido en la recomendación ITU-R BT.2100?**

- a) 1920 x 1080, 25p.
- b) 3840 x 2160, 25p.
- c) 1920 x 1080, 25i.
- d) 7680 x 4320, 30p.

**60.- ¿Cómo influye el tamaño del sensor en el rango dinámico de una cámara?**

- a) El tamaño del sensor no influye en el rango dinámico de la cámara al ser un parámetro ligado al proceso opto eléctrico.
- b) Un sensor más pequeño proporciona un mayor rango dinámico al tener pixeles más pequeños su sensibilidad a la luz es mayor.
- c) El sensor más grande generalmente ofrece mayor rango dinámico, ya que capta más luz en cada píxel.
- d) No influye el tamaño del sensor sino la resolución temporal del formato utilizado en la cámara.

- 61.- ¿Cuál es la máxima profundidad de bits definida en la recomendación ITU-R BT.2020 para la representación digital de cada componente?**
- a) 8 bits.
  - b) 10 bits.
  - c) 12 bits.
  - d) 14 bits.
- 62.- En el algoritmo BMCA, ¿cuál de los siguientes criterios tiene mayor peso en la elección del reloj maestro?**
- a) Clase de reloj (clock class).
  - b) Prioridad 2 (priority 2).
  - c) Desviación del reloj (offset scaled log variance).
  - d) Precisión del reloj (clock accuracy).
- 63.- ¿Qué es un sistema SCADA?**
- a) Un protocolo de red para controlar el flujo de paquetes.
  - b) Un sistema de supervisión, control y adquisición de datos.
  - c) Un tipo de modulación digital.
  - d) Un sistema de codificación para señales de vídeo.
- 64.- En un mezclador digital de audio trabajando a 48KHz, si recibo una señal digital a 44,1KHz, para trabajar con ella tengo que:**
- a) Meterla por una entrada analógica.
  - b) Usar un PAD.
  - c) Usar un SRC.
  - d) No puedo meter una señal de 44,1 a una mesa de 48KHz.
- 65.- En la generación de los cuadros tipo I (I frames) en H.262, para aplicar la DCT se divide cada cuadro en bloques de:**
- a) 16 x 16 píxeles.
  - b) 8 x 8 píxeles.
  - c) 4 x 4 píxeles.
  - d) 32 x 32 píxeles.

**66.- En una retransmisión de un partido de fútbol en directo con estándar UHD con HDR, ¿cuál es la principal ventaja de utilizar la curva HLG (Hybrid Log Gamma) frente a PQ (Perceptual Quantizer)?**

- a) HLG es más eficiente y permite más compresión en los datos al utilizar técnicas de wavelets.
- b) HLG permite una mayor profundidad de color y mayor rango dinámico, lo que mejora la calidad visual.
- c) HLG está definido para otros estándares como HD y 8k, mientras que PQ solo se puede utilizar en señales UHD.
- d) HLG tiene una mayor compatibilidad simultánea en equipamiento de monitorado con capacidad para visionar señales HDR y SDR (con WCG y al menos 10 bits de procesado).

**67.- ¿Cuántos píxeles por cuadro tiene una señal UHD 2160 50p en comparación con una señal HD 1080 25i?**

- a) 2 veces más.
- b) 4 veces más.
- c) 16 veces más.
- d) 8 veces más.

**68.- ¿Qué tipo de conector de fibra óptica es el que muestra la imagen?**



- a) ST.
- b) SC-APC.
- c) LC.
- d) SC-PC.



- 69.- ¿Cómo se denomina la sección de un estudio de televisión donde se supervisa y decide qué imágenes formarán parte de la grabación y/o emisión?**
- a) Control de Imagen.
  - b) Cabina de Grabación.
  - c) Cabina de Edición.
  - d) Control de Realización.
- 70.- ¿Cuántos bits hay en 4 KiB?**
- a) 32000.
  - b) 4000.
  - c) 4096.
  - d) 32768.
- 71.- En un estudio de TV, ¿en cuál de los siguientes controles se usan los monitores de vídeo de mayor calidad?**
- a) Control de realización.
  - b) Control de cámaras.
  - c) Control de iluminación.
  - d) Control de sonido.
- 72.- Según el artículo 56 de la Constitución Española, ¿quién es el jefe del estado?**
- a) El presidente del Tribunal Constitucional.
  - b) El primer ministro.
  - c) El Fiscal general del Estado.
  - d) El Rey.
- 73.- En una red de media SMPTE ST 2110 hay 4 generadores con los siguientes parámetros de PTP (priority1, priority2, clock accuracy, clock variance, clock class): generador 1 (127, 128, 20 ns, 0xFFFF, 7), generador 2 (127, 129, 40 ns, 0xFFFF, 6), generador 3 (128, 128, 10 ns, 0xFFFF, 7), generador 4 (128, 129, 60 ns, 0xFFFF, 6). ¿Cuál elegiría el algoritmo BMCA como Grandmaster?**
- a) Generador 1.
  - b) Generador 2.
  - c) Generador 3.
  - d) Generador 4.

**74.- ¿El protocolo IGMP soporta SSM (source specific multicast)?**

- a) Sí, pero sólo en IGMPv2.
- b) No.
- c) Sí, pero sólo en IGMPv3.
- d) Sí, pero únicamente en IGMPv2 y en IGMPv3.

**75.- El protocolo DMX en estudios de TV se usa para:**

- a) Controlar los servidores de playout.
- b) Control de la iluminación.
- c) Control serie del Tally.
- d) Conmutación programada de una matriz de SDI.

**76.- La siguiente imagen corresponde a un conector:**



- a) USB-A hembra.
- b) USB-B hembra.
- c) USB-C hembra.
- d) Mini USB hembra.

**77.- Elija la respuesta que NO es cierta en comunicaciones que utilizan protocolo SRT (Secure Reliable Transport):**

- a) Se puede utilizar para transmisión de eventos en directo.
- b) Solo se puede utilizar en redes privadas donde hay un ancho de banda reservado de extremo a extremo para la comunicación.
- c) Implementa corrección de errores automáticos.
- d) Proporciona encriptado.

- 78.- ¿Qué espacio de color se define en la recomendación ITU-R BT.2100 para SDR?**
- a) BT.709.
  - b) DCI-P3.
  - c) BT.2020.
  - d) Ninguno.
- 79.- Indica el tipo de micrófono que utilizarías si estas en un entorno ruidoso y quieres captar el sonido de un entrevistado situado en la parte frontal:**
- a) Omnidireccional.
  - b) Cardioide.
  - c) Bidireccional.
  - d) Inalámbrico.
- 80.- ¿Cuál de los siguientes atributos fundamentales de la señal de sonido determina el tono o la altura del sonido?**
- a) Intensidad.
  - b) Velocidad.
  - c) Frecuencia.
  - d) Duración.
- 81.- Para controlar el movimiento de una cabeza de cámara y el foco y zoom de su óptica, cuando no se dispone de un operador, ¿qué sistema debemos utilizar?**
- a) Sistema de movimiento axial.
  - b) Sistema de robotización.
  - c) Sistema de monitorización.
  - d) Sistema de rotación neumática.
- 82.- ¿Cuál de los siguientes protocolos se usa en HTTPS para encriptar la comunicación?**
- a) TLS.
  - b) SSH.
  - c) IPsec.
  - d) Kerberos.

- 83.- Si comparamos la misma señal de vídeo codificada en formato 1080p50 utilizando la norma HD-SDI y la norma SMPTE ST 2110-20, ¿cuál de las siguientes afirmaciones es correcta?**
- a) En formato HD-SDI se necesita menor ancho de banda para transmitir la señal.
  - b) En formato HD-SDI necesita mayor ancho de banda para transmitir la señal.
  - c) Ambos formatos requieren el mismo ancho de banda para transmitir la señal.
  - d) No es posible codificar una señal de vídeo HD en formato ST 2110-20.
- 84.- La tasa de transferencia de una señal HD-SDI 1080i50 sin compresión es de, aproximadamente:**
- a) 270 Mbit/s.
  - b) 1,5 Gbit/s.
  - c) 3 Gbit/s.
  - d) 6 Gbit/s.
- 85.- Según la Constitución, ¿quiénes tienen derecho a sindicarse libremente?**
- a) Los asalariados.
  - b) Los trabajadores.
  - c) Quienes presten servicios por cuenta ajena.
  - d) Todos.
- 86.- ¿Cuál de estas es una dirección IP multicast?**
- a) 172.26.88.25.
  - b) 192.168.0.1.
  - c) 224.0.0.20.
  - d) 10.0.50.20.
- 87.- ¿Qué fenómeno ocurre cuando una onda electromagnética cambia de dirección al encontrar un obstáculo?**
- a) Difracción.
  - b) Reflexión.
  - c) Absorción.
  - d) Polarización.

- 88.- En la Constitución Española, ¿qué artículo, de los siguientes, trata acerca de las lenguas oficiales?**
- a) 1.
  - b) 2.
  - c) 3.
  - d) 4.
- 89.- Una señal con compresión intraframe tiene un GOP de:**
- a) 2 frames.
  - b) 4 frames.
  - c) 8 frames.
  - d) No tiene GOP.
- 90.- ¿Qué finalidad tiene la instalación de un SAI o UPS en una unidad móvil?**
- a) Convertir de 220V a 24V la alimentación de la iluminación LED.
  - b) Estabilizar la corriente de entrada.
  - c) Conmutar automáticamente la corriente entre 2 entradas diferentes.
  - d) Aportar energía en caso de corte eléctrico.
- 91.- ¿Cuál de los siguientes protocolos de transporte es soportado en la especificación IS-07 de NMOS?**
- a) WebSocket.
  - b) RTP.
  - c) MQTT.
  - d) SDP.
- 92.- De las siguientes bandas de frecuencia utilizadas en transmisión de datos por satélite, indique cuál de todas es la banda de mayor frecuencia:**
- a) Banda L.
  - b) Banda C.
  - c) Banda Ku.
  - d) Banda Ka.

- 93.- ¿Cuál de las siguientes especificaciones de NMOS se encuentra en desuso y está discontinuada?**
- a) IS-04.
  - b) IS-05.
  - c) IS-06.
  - d) IS-08.
- 94.- ¿Qué protocolo de red se emplea para traducir direcciones IP a direcciones MAC?**
- a) DHCP.
  - b) DNS.
  - c) ARP.
  - d) RARP.
- 95.- ¿Qué tipo de señal es un GPI?**
- a) Una señal de disparo.
  - b) Una señal de sincronismo.
  - c) Una señal de radiofrecuencia.
  - d) Una señal de audio analógico.
- 96.- ¿Con qué equipo podemos medir la crominancia de una señal de vídeo?**
- a) Medidor de tensión de color.
  - b) Analizador de espectro.
  - c) Monitor forma de onda.
  - d) Vectorscopio.